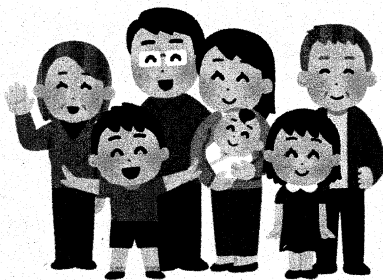


地域版防災マップ 作成キックオフセミナー

香下区・砥石川区



令和4年11月26日(土)
三田市危機管理課

①地域版防災マップとは？

緊急連絡先
三田市災害対策本部(市役所)
TEL 079-863-1111
消防署(火災・救急)
TEL 119

市之瀬区 地域版防災マップ

我が家の緊急準備状況

我が家の家族のサイン	
氏名	備考

情報持出品チェックリスト

- 水・非常食(日分)(賞味は3-7日分)
- 貴重品(現金、通帳、印鑑)
- 衣料品(衣類、下着、毛布、タオル)
- ラジオ、懐中電灯、電池
- 卓上コンロ、ライター、マッチ
- 薬、ばんそうこう
- 日用品(ティッシュ、ラップ)

81-10-26

①地域版防災マップとは？

- ・ 区・自治会単位などでマップを作成
- ・ 地域独自の情報を掲載
(雨が来たら水につきやすい、山がくずれてくる、ここは安全な場所だ、など)

⇒本日、まち歩きを行います！

3

①地域版防災マップとは？

- ・ マップにして地域でそれぞれ共有

⇒本日、図化作業を行います！

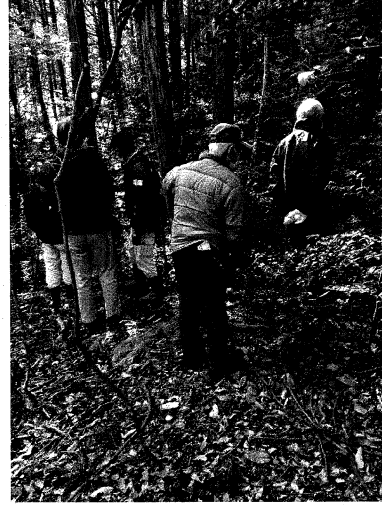
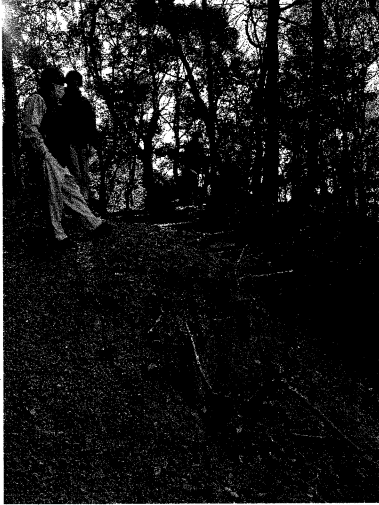
- ・ 地域防災を考えるきっかけ
(災害時の行動は？食糧は？など)

⇒本日、図化作業の時間に話し合います！

4

①地域版防災マップとは？

- **地域独自の情報は、住民でまち歩きをして、現地を確認していきます。**
(危険な箇所、安全な場所など)



5

①地域版防災マップとは？

- **現地を確認した結果を、地図に落とし込んでいきます。**



6

①地域版防災マップとは？

・マップがだいたい出来上がりました。



・このあと業者でデータ化します。



・市と地区代表者様とで校正作業(2回ほど)



・完成品(成果品)としてデータCDをお渡しします。
(印刷は地区でお願いします)

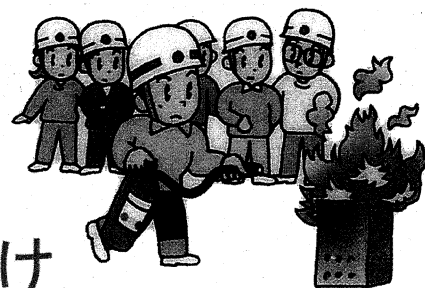


②マップの目的、ねらい

(1) 地域の災害リスク (危ない場所や危険箇所など) や、安全な場所 (避難する道、避難場所など) などの確認を、皆さんで行う。

(2) 地域での災害時の行動を確認する。

⇒ 地域防災を考えるきっかけ



②マップの目的、ねらい

- (3) 防災訓練での行動の実践
- (4) 地域内での情報共有
- (5) 住民同士の交流の場



日常から想定・把握する



災害時の危険を回避

市内で53区・自治会で作成済

9

③防災マップ作成の大きな流れ

①事前説明（10月に開催）



②ワーキング

（まちあるき、図化作業など）

本日開催します！



③データ化作業（危機管理課で実施）

10

④本日の流れ

- ①作成手順説明(20分～30分)
- ②さんだ防災リーダーの会より(5分)
- ③まちあるき(1時間30分から2時間程度)
- ④お昼休憩
- ⑤図化作業(マイ避難カード作成)(1時間)
- ⑥講評(20分)
- ⑦閉会

11

⑤まちあるき

これからまちあるきを行います。

(1時間30分から2時間程度)

地区の皆さんが一番良く知っているので、
積極的に意見を出してください

12

⑤まちあるき

★確認してほしいこと

・ 災害時に危険な場所の特定

☞ まち歩きをチェックポイント参照

☞ 過去の災害、大雨時の様子、建物の建築の年代など

13

⑤まちあるき

災害時に安全な場所の特定

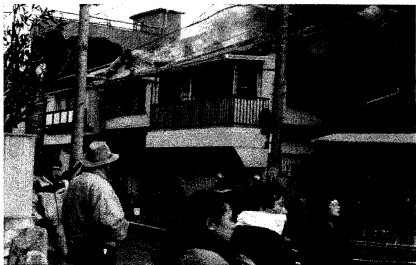
→ 土砂災害警戒区域や洪水浸水想定区域、
地震火災の影響が無く、一時避難が
できる場所を見つける

14

⑤まちあるきのポイント

地域の災害リスクの整理、絞込み
～地震時に避難が必要な場所～

- ① 昭和56年以前の建物の中に住んでいる。
- ② 周りに木造住宅が密集している。
- ③ 土砂災害警戒区域の中に住んでいる。



当てはまれば
避難の必要あり！

15

⑤まちあるきのポイント

★自分の身を守るための避難

避難が必要な場所の住民への避難行動の
意識付け。

① 最寄で一時的に避難できる場所の特定

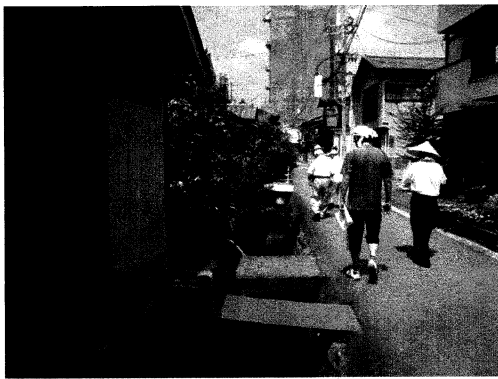
→区・自治会避難場所と避難生活場所は違う

② 避難のタイミングの決定

→行動を始めるきっかけを決めておく

16

⑤まちあるきの様子

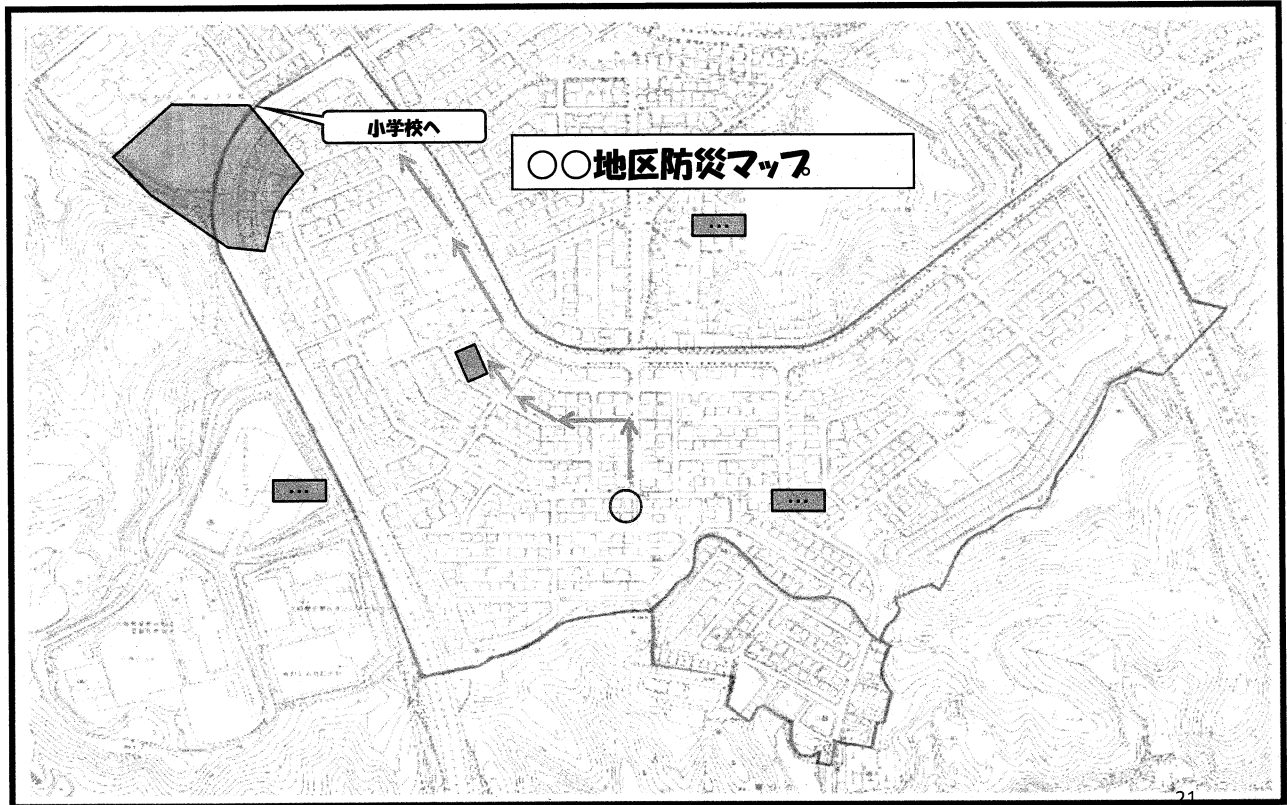


17

⑤まちあるき

- 各班ごとにわかれてください。
- 班の中で、先導役、記録係(地図にメモをする係)を決めておいてください。
- 各班ごとに、ルート、ポイントなどを確認しましょう。
- 気を付けて行ってらっしゃい!

⑥図化作業



⑥図化作業

【掲載すべき啓発情報の選定】

ハザードマップ、過去の防災マップ・マニュアルなどを参考に、地図情報以外の行動マニュアル、啓発情報を記載

【レイアウト等の決定】

- ・住民への配布方法
- ・紙面の情報量をどれぐらいにするか？

住民のみなさんが活用しやすいマップのスタイルを検討します。

こんなときは赤信号 土砂災害の前ぶれ
大雨のときは想像がつかぬ。土砂災害の危険性も高まります。次のような状態に気づいたら、すみやかに避難しましょう。また、市役所に通報してください。(TEL-563-1111)

1. けがれに亀裂が入る。げがれが広がらないうちに、

2. 川が濁ったり、草木がまぼろしになる。

3. 雨の降り続けているのに、川の水が下がると、

4. 斜面から水が湧き出る。げがれがあらわになる。

5. 斜面にけがれができる。

6. 崖崩りの音が聞こえてくる。

避難の方法

避難所へ避難する場合

- 1 車は使わず歩いて避難しましょう。
- 2 川沿いや橋、げげ下などは危険ですので、近くを避けてください。
- 3 動きやすい服装で、2人以上で避難しましょう。
- 4 外に出る前に火の始末、戸締りを忘れず、電気のブレーカーも落としましょう。

屋内で避難する場合

●水害の場合
周りで浸水が始まった時は近くの高所や建物の2階以上に避難しましょう。

●土砂災害の場合
家の中で2階のけがれ、山から離れた部屋に避難する、または寝室とする。

ポイント
浸水が始まった時の避難は、足元が見えず危険

ポイント
土砂災害の犠牲者の多くは1階で被災

平成21年台風9号の際に激しい降雨と浸水の中で避難中の被災事例から、状況に応じて、小・中学校等の避難所への避難だけでなく、屋内での垂直避難も有効であります。

雨の強さと降り方(1時間降雨量)

20~30mm未満 強い雨	30~50mm未満 激しい雨	50~80mm未満 非常に激しい雨	80mm以上 猛烈な雨
--------------------------------	---------------------------------	------------------------------------	------------------------------

どしゃ降りや、傘をかきしめてもぬれてしまうほどの雨で、小さな川があふれ、けがれの原因もありません。

激しい雨、山崩れ、げがれが起き、けがれがひどくなり、道路閉鎖も起きます。避難の準備を。

滝のように降り、あたりが水浸しで白っぽくなります。中小の川は浸水はなし、水害発生危険性が高まります。

危険になるような状況があり、恐怖を感じます。大規模な災害が発生するおそれが高く、避難が必要で。

◆防災情報の入手方法 ~情報は積極的に入手して行動しましょう!~

テレビ、ラジオ、新聞、インターネット

NHK、サンテレビ、COM動画、ハービーエム(82.2MHz)等

広報車、消防車による巡回、アナウンス

三田市ホームページ
<http://www.city.sanda.lg.jp/>

さんだ防災・防災メールによる配信

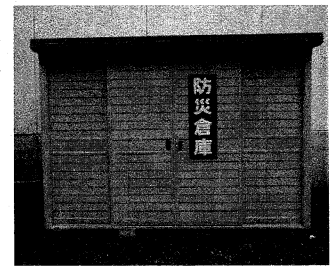
情報を受信するには事前登録が必要です。今すぐ登録しましょう! <http://bosai.net/sanda/>

我が家の緊急避難場所

我が家の避難のタイミング

緊急連絡先

連絡先	電話番号



図化作業 啓発情報

小学校へ

〇〇地区防災マップ

地震の揺れと想定される被害

震度1: 室内のものが落下し、壊れる。ガラスの破片が飛び出す。電線が揺れる。自動車のブレーキが効かなくなる。エレベーターが停止する。歩行者が転倒する。運転中の車が揺れる。船舶が揺れる。飛行機が揺れる。海上の船舶が揺れる。海上の船舶が揺れる。海上の船舶が揺れる。

震度2: 室内のものが落下し、壊れる。ガラスの破片が飛び出す。電線が揺れる。自動車のブレーキが効かなくなる。エレベーターが停止する。歩行者が転倒する。運転中の車が揺れる。船舶が揺れる。飛行機が揺れる。海上の船舶が揺れる。海上の船舶が揺れる。海上の船舶が揺れる。

震度3: 室内のものが落下し、壊れる。ガラスの破片が飛び出す。電線が揺れる。自動車のブレーキが効かなくなる。エレベーターが停止する。歩行者が転倒する。運転中の車が揺れる。船舶が揺れる。飛行機が揺れる。海上の船舶が揺れる。海上の船舶が揺れる。海上の船舶が揺れる。

震度4: 室内のものが落下し、壊れる。ガラスの破片が飛び出す。電線が揺れる。自動車のブレーキが効かなくなる。エレベーターが停止する。歩行者が転倒する。運転中の車が揺れる。船舶が揺れる。飛行機が揺れる。海上の船舶が揺れる。海上の船舶が揺れる。海上の船舶が揺れる。

震度5: 室内のものが落下し、壊れる。ガラスの破片が飛び出す。電線が揺れる。自動車のブレーキが効かなくなる。エレベーターが停止する。歩行者が転倒する。運転中の車が揺れる。船舶が揺れる。飛行機が揺れる。海上の船舶が揺れる。海上の船舶が揺れる。海上の船舶が揺れる。

震度6: 室内のものが落下し、壊れる。ガラスの破片が飛び出す。電線が揺れる。自動車のブレーキが効かなくなる。エレベーターが停止する。歩行者が転倒する。運転中の車が揺れる。船舶が揺れる。飛行機が揺れる。海上の船舶が揺れる。海上の船舶が揺れる。海上の船舶が揺れる。

震度7: 室内のものが落下し、壊れる。ガラスの破片が飛び出す。電線が揺れる。自動車のブレーキが効かなくなる。エレベーターが停止する。歩行者が転倒する。運転中の車が揺れる。船舶が揺れる。飛行機が揺れる。海上の船舶が揺れる。海上の船舶が揺れる。海上の船舶が揺れる。

震度8: 室内のものが落下し、壊れる。ガラスの破片が飛び出す。電線が揺れる。自動車のブレーキが効かなくなる。エレベーターが停止する。歩行者が転倒する。運転中の車が揺れる。船舶が揺れる。飛行機が揺れる。海上の船舶が揺れる。海上の船舶が揺れる。海上の船舶が揺れる。

震度9: 室内のものが落下し、壊れる。ガラスの破片が飛び出す。電線が揺れる。自動車のブレーキが効かなくなる。エレベーターが停止する。歩行者が転倒する。運転中の車が揺れる。船舶が揺れる。飛行機が揺れる。海上の船舶が揺れる。海上の船舶が揺れる。海上の船舶が揺れる。

震度10: 室内のものが落下し、壊れる。ガラスの破片が飛び出す。電線が揺れる。自動車のブレーキが効かなくなる。エレベーターが停止する。歩行者が転倒する。運転中の車が揺れる。船舶が揺れる。飛行機が揺れる。海上の船舶が揺れる。海上の船舶が揺れる。海上の船舶が揺れる。

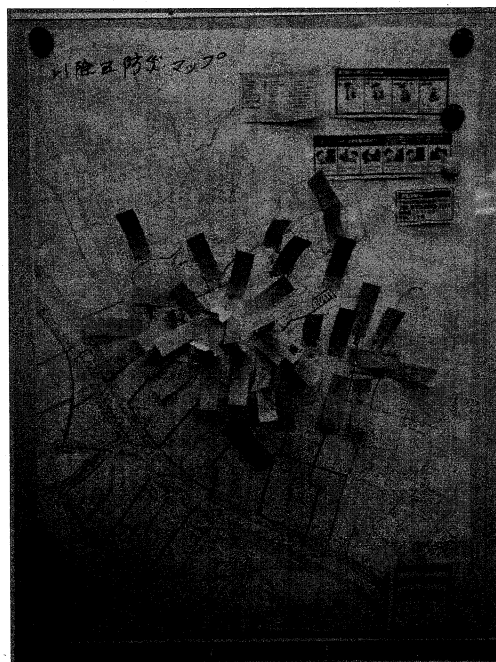
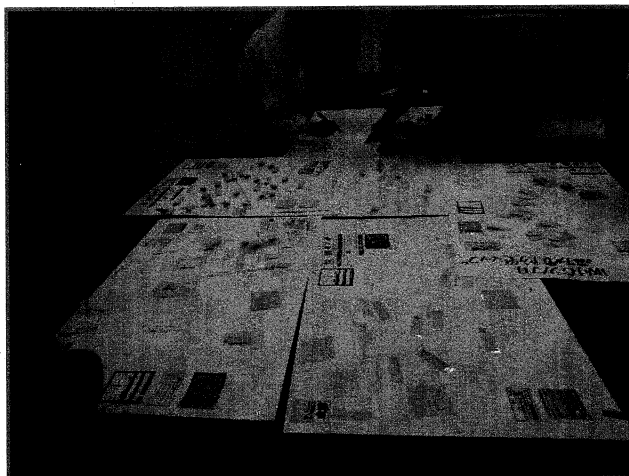
震度11: 室内のものが落下し、壊れる。ガラスの破片が飛び出す。電線が揺れる。自動車のブレーキが効かなくなる。エレベーターが停止する。歩行者が転倒する。運転中の車が揺れる。船舶が揺れる。飛行機が揺れる。海上の船舶が揺れる。海上の船舶が揺れる。海上の船舶が揺れる。

震度12: 室内のものが落下し、壊れる。ガラスの破片が飛び出す。電線が揺れる。自動車のブレーキが効かなくなる。エレベーターが停止する。歩行者が転倒する。運転中の車が揺れる。船舶が揺れる。飛行機が揺れる。海上の船舶が揺れる。海上の船舶が揺れる。海上の船舶が揺れる。

緊急連絡先

三田市消防本部(市役所)
TEL. 563-1111
FAX. 563-5724
TEL. 119

本日はおつかれさまでした



まち歩き当日のゴールです。
このあと業者でデータ化します。
↓
市と地区代表者様とで校正作業(2回)
↓
完成品(成果品)としてデータCDをお渡し
します。(印刷は地区でお願いします)